



Ústav zdravotnických informací a statistiky ČR
Institute of Health Information and Statistics of the Czech Republic

Národní registr reprodukčního zdraví – otevřená data

Mgr. Jitka Jírová

Národní registr reprodukčního zdraví

- **Součást Národního zdravotnického informačního systému (Zákon č. 372/2011 Sb., o zdravotních službách)**
- **5 dílčích modulů:**
 - Potraty (od r. 1960, elektronicky od r. 1994)
 - Vrozené vady (od r. 1964, elektronicky od r. 1994)
 - Rodičky (od r. 1991, elektronicky od r. 1994)
 - Novorozenci (od r. 1991, elektronicky od r. 1994)
 - Asistovaná reprodukce (od r. 2007)
- **Hlavní přínosy a potenciál:**
 - Celoplošný populační registr
 - Individuální data v dlouhých časových řadách
 - Propojená soustava - komplexní pohled na péči o ženy a děti

Registry a sběr dat

Statistické výstupy

Plán sběru dat

Registrace a vstup do registrů

Roční výkazy

Národní registr poskytovatelů zdravotních služeb

Národní registr zdravotnických pracovníků

Národní registr hrazených zdravotních služeb

Národní zdravotní registry

Ostatní rezortní registry

Ochrana veřejného zdraví

Klasifikace

IS z datových souborů ČSÚ

IS z datových souborů ČSSZ

Doporučené články

Spuštěna česká verze e-learningového kurzu k Mezinárodní klasifikaci...

Publikace stručných přehledů činnosti vybraných oborů zdravotní péče

Národní zdravotní registry

Národní zdravotní registry vedené podle zákona č. 372/2011 Sb., o zdravotních službách

S účinností od 1. 7. 2016 došlo k novelizaci [zákona č. 372/2011 Sb.](#), o zdravotních službách a podmínkách jejich poskytování (zákon o zdravotních službách), a to [zákonem č. 147/2016 Sb.](#) Novela rozšířila seznam národních zdravotních registrů uvedených v příloze zákona o Národní diabetologický registr a Národní registr intenzivní péče.



Národní onkologický registr (NOR)



Národní registr hospitalizovaných (NRHOSP)



Národní registr reprodukčního zdraví (NRRZ)



Národní registr kardiovaskulárních operací a intervencí (NRKOI)



Národní registr kloubních náhrad (NRKN)



Národní registr nemocí z povolání (NRNP)



Aktuálně dostupná data

- **Regionální zpravodajství NZIS**
 - Základní údaje o narozených do r. 2020



Regionální zpravodajství NZIS
Portál zdravotnických ukazatelů

<https://pzu.uzis.cz/index.php>

- **Ročenky ÚZIS**

- Zdravotnická ročenka České republiky (r.2021 – v přípravě)
- Asistovaná reprodukce v ČR (r.2020 – zveřejněna do týdne; nezbytný roční follow-up)
- Potraty (r. 2021 – připravena k oponentuře odbornou Radou)
- Rodička a novorozenec (r.2016-2021 – k oponentuře odbornou Radou v průběhu příštího týdne)
- Vrozené vady u narozených (r.2016-2020 – v průběhu prosince; nezbytný roční follow-up)

Proces přípravy datových zdrojů

Vstupní data

Registry NRRZ se v průběhu doby měnily z hlediska struktury a obsahu formulářů i systémů pro sběr dat – nejednotná forma vstupních dat

Formuláře registrů v různých obdobích (změny CRF v čase)

Číselníky registrů v různých obdobích (změny v čase)

Technické řešení sběru dat v průběhu času pomocí různých systémů a databází

Integrace dat

Plně integrovaná data napříč všemi časovými obdobími sběru s maximálně konzistentními údaji jsou základem jakýchkoliv automatizovaných i ručně vytvářených analytických výstupů.

Jednotná data napříč celým hodnoceným obdobím

Jednotné číselníky napříč celým hodnoceným obdobím

Nastavení automatizovaného procesu přidávání dalších uzavřených let

Příprava výstupů

Standardizovaná data jsou základem pro veškerou analytickou činnost a její automatizaci.

Open datové sady

Automatizované tabulkové reporty

Portál zdravotnických ukazatelů

Reporty pro centra

Ročenky / H2030 report

Ad hoc-analýzy

Automatizace

Odborná analýza

Aktualizace v rámci každoročního zpracování

Klíčovou komponentou procesu přípravy je nastavení procesu aktualizace po každém uzavřeném roku, kromě vlastního aktualizacího skriptu je nezbytná i aktualizace číselníků a zapracování proběhlých změn.

Automatizované reporty: nový typ výstupu

Automatizované reporty: nástroj ReportBuilder

Report Builder interface showing three report templates for 'Potraty v ČR' (Abortions in the Czech Republic). The reports are titled 'Potraty v ČR v letech 2001-[@ROK]', 'Potraty v ČR v roce [@ROK]', and 'Potraty v ČR v roce [@ROK]'. Each report contains a table with columns for 'rok', 'samovolné', 'mini-interrupce', 'interrupce po 8. t. t.', 'celkem', 'z toho ze zdravotního důvodu', 'z toho farmakologické UPT', 'mimoděložní těhotenství', 'ostatní', and 'celkem potratů'. The first report also includes a column for 'z toho cizinky s dlouhodobým nebo trvalým pobytem na území ČR'. The second report includes a column for 'věk pacientky'. The third report includes a column for 'stáří plodu v týdnech'. Each report also has a 'Poznámka' (Note) section.

- Nástroj pro tvorbu tabulárních i grafických reportů ve formátu MS EXCEL, MS WORD, PDF a řadě dalších formátů
- Tvorba reportů z libovolných tabulárních datových zdrojů, zde napojen na jednotná data NRRZ v prostředí MS SQL Server
- Na UZIS otestován na tvorbě velkého počtu reportů COVID19 (např. podklad pro „Datové tiskové zprávy ke covid-19“ aj.) a v současnosti je využíván jako standardní technologie pro tvorbu automatizovaných reportů z databází NZIS
- NRRZ reporty mají podobu formátovaných tabulek v MS Excel

Reporty – modul Rodičky

1. Vývoj počtu porodů
2. Rodičky podle závažných komplikací těhotenství
3. Rodičky podle komplikací za porodu
4. Rodičky podle způsobu porodu a polohy plodu
5. Indukované porody
6. Délka hospitalizace

- **Stratifikace**

- Věk
- Gestační stáří
- Parita
- Četnost

Reporty – modul Novorozenci

1. Vývoj základních ukazatelů porodnosti
2. Novorozenci podle vitality a místa narození
3. Antenatální a perinatální charakteristiky, živě narození, přijatí do péče
4. Porodní adaptace, přijatí do péče
5. Respirační systém - diagnózy a terapie, přijatí do péče
6. Nervový a senzomotorický systém - diagnózy a terapie, přijatí do péče
7. NEC, infekce a cévní systém - diagnózy a terapie, přijatí do péče
8. Úmrtnost
9. Délka hospitalizace a výživa při propuštění, přijatí do péče
10. Souhrnná tabulka

- **Stratifikace**

- Porodní hmotnost
- Gestační stáří

Ukázka 1 – modul Rodičky – Vývoj počtu porodů

Způsob porodu		Podle věku rodičky										Podle gestačního stáří							Podle parity			Podle četnosti těhotenství							
Rok	Celkem	-14	15-19	20-24	25-29	30-34	35-39	40-44	45-49	50+	<=22 GT	23 GT	24 GT	25+0 - 27+6 GT	28+0 - 31+6 GT	32+0 - 33+6 GT	34+0 - 36+6 GT	37+0 - 38+6 GT	39+0 - 41+6 GT	>=42+0	prímipara	sekundipara	multi para	jednočetné	dvočetné	3 a vícečetné			
ČR																													
Porody celkem:																													
2001	89 303	17	3 821	24 813	38 739	16 025	5 054	802	32	-	3	12	26	172	501	601	3 178	11 158	67 600	6 052	41 929	32 815	14 559	87 787	1 504				
2002	91 534	22	3 808	22 452	40 710	17 998	5 649	865	29	1	3	12	31	154	547	633	3 285	11 565	69 017	6 287	44 161	33 037	14 336	90 029	1 484				
2003	92 387	22	3 748	19 768	41 476	20 505	5 866	956	45	1	7	17	45	208	618	824	4 492	17 009	66 741	2 426	46 125	32 677	13 585	90 788	1 583				
2004	96 098	33	3 663	17 850	42 368	24 392	6 667	1 085	40	-	7	20	43	223	679	864	4 833	19 028	68 138	2 263	49 834	32 318	13 946	94 288	1 791				
2005	100 519	230	3 490	16 630	42 553	28 897	7 471	1 205	41	2	2	15	39	202	657	874	4 929	19 595	71 807	2 399	52 343	33 967	14 209	98 602	1 905				
2006	104 129	156	3 487	15 933	41 211	33 294	8 622	1 373	51	2	5	17	37	221	718	940	5 436	21 236	73 483	2 036	54 720	34 773	14 636	102 034	2 083				
2007	111 987	135	3 507	16 155	41 156	38 930	10 456	1 590	52	6	6	12	36	208	761	1 067	6 069	23 730	77 927	2 171	56 451	38 544	16 992	109 748	2 218				
2008	117 317	85	3 613	16 339	40 183	42 749	12 505	1 787	55	1	3	18	36	268	779	1 180	6 399	25 453	80 829	2 352	60 086	39 887	17 344	114 950	2 351				
2009	115 984	129	3 579	15 890	37 577	42 935	13 926	1 874	70	4	1	20	39	289	912	1 111	6 436	25 550	79 462	2 164	58 429	39 796	17 696	113 620	2 350				
2010	114 406	64	3 326	15 358	35 480	42 527	15 600	1 970	78	3	7	19	30	258	803	1 089	6 237	25 636	78 284	2 043	55 018	40 970	18 418	111 988	2 408				
2011	106 392	50	3 034	13 827	32 400	39 129	15 809	2 057	81	5	4	8	49	275	751	1 015	6 074	23 554	72 743	1 919	50 649	38 716	17 027	104 421	1 964				
2012	105 790	35	3 028	13 679	31 855	38 222	16 630	2 245	89	7	14	21	60	246	820	1 060	6 083	24 546	71 141	1 799	49 859	38 886	17 045	104 011	1 773				
2013	103 902	38	2 780	13 219	31 092	36 669	17 436	2 564	102	2	6	22	42	234	799	1 044	5 866	22 429	70 754	2 706	48 715	38 065	17 122	102 180	1 712				
2014	106 971	47	2 694	13 212	32 078	37 421	18 571	2 819	122	7	11	36	60	250	800	1 034	5 531	21 821	74 393	3 035	50 674	38 453	17 844	105 320	1 640				
2015	107 618	86	2 579	13 251	32 135	37 048	18 991	3 390	127	11	20	51	62	248	845	1 022	5 609	21 746	74 845	3 170	52 021	38 404	17 193	106 041	1 565				
2016	109 520	14	2 594	13 525	32 630	37 679	19 312	3 614	144	8	18	56	69	275	777	1 030	5 696	22 546	76 307	2 746	53 618	38 198	17 704	107 947	1 563				
2017	111 643	9	2 630	13 224	33 876	38 362	19 424	3 942	169	7	14	45	61	288	803	991	5 733	23 015	78 131	2 562	55 369	38 587	17 687	110 107	1 525				
2018	111 764	15	2 427	12 691	34 065	38 650	19 378	4 298	232	8	26	53	57	270	775	939	5 563	22 781	78 794	2 506	53 799	39 508	18 457	110 289	1 465				
2019	109 733	21	2 269	11 733	34 040	38 095	18 985	4 304	276	9	18	34	63	249	718	911	5 415	22 222	77 787	2 316	50 309	40 725	18 699	108 294	1 433				
2020	107 200	18	2 169	11 445	32 863	37 339	18 775	4 294	282	4	23	53	69	234	701	878	5 115	21 316	76 528	2 283	48 206	40 089	18 905	105 772	1 423				
2021	108 373	18	1 907	10 772	32 479	39 105	19 429	4 291	332	10	23	49	51	224	658	853	5 128	22 100	77 069	2 218	47 977	41 677	18 719	107 017	1 350				
ČR																													
Vaginální porody:																													
2001	77 286	17	3 461	21 901	33 631	13 597	4 062	593	24	-	2	8	16	86	210	310	2 232	9 236	59 974	5 212	35 306	29 005	12 975	76 713	573				
2002	78 482	20	3 406	19 636	35 075	15 135	4 551	636	23	-	-	9	19	61	228	325	2 332	9 469	60 767	5 272	36 825	28 931	12 726	77 939	543				
2003	78 063	17	3 311	17 118	35 323	16 956	4 595	716	27	-	6	13	30	88	242	325	3 163	13 868	58 191	2 025	37 757	28 309	11 997	77 511	552				
2004	80 464	26	3 213	15 347	35 741	20 057	5 252	802	26	-	4	13	24	96	249	434	3 402	15 458	58 930	1 854	40 414	27 840	12 210	79 897	567				
2005	83 007	184	3 086	14 188	35 345	23 508	5 812	865	19	-	1	8	19	105	257	454	3 280	15 423	61 558	1 937	41 803	28 832	12 372	82 472	535				
2006	84 690	129	3 007	13 405	33 789	26 773	6 590	972	24	1	3	12	18	78	259	471	3 544	16 463	62 239	1 603	42 715	29 299	12 676	84 136	554				
2007	89 559	94	2 969	13 406	33 317	30 653	7 952	1 136	30	2	5	10	15	80	248	487	3 943	17 787	65 268	1 716	43 240	31 748	14 571	88 960	599				
2008	92 831	68	3 020	13 347	32 247	33 504	9 378	1 233	33	1	3	12	26	89	276	519	4 088	18 548	67 399	1 871	45 757	32 446	14 628	92 247	584				
2009	90 870	92	2 984	13 009	30 026	33 089	10 345	1 284	41	-	1	15	19	91	334	508	4 038	18 277	65 885	1 692	44 139	31 918	14 813	90 349	520				
2010	88 066	46	2 820	12 429	27 784	32 269	11 335	1 338	45	-	4	11	14	101	282	480	3 826	18 101	63 649	1 608	40 735	32 034	15 297	87 542	523				
2011	81 101	40	2 512	11 103	25 327	29 369	11 365	1 348	37	-	3	6	24	106	260	464	3 703	16 537	58 436	1 562	37 101	30 168	13 832	80 663	438				
2012	79 313	25	2 467	10 805	24 545	28 379	11 594	1 457	39	2	13	13	31	105	284	500	3 688	16 725	56 540	1 414	35 926	29 640	13 747	78 934	379				
2013	77 351	28	2 269	10 462	23 729	27 086	12 099	1 640	38	-	4	17	22	98	291	460	3 515	15 111	55 733	2 100	34 813	28 803	13 735	77 012	339				
2014	79 026	35	2 174	10 393	24 301	27 495	12 801	1 773	52	2	9	28	38	115	279	436	3 243	14 515	58 018	2 345	36 202	28 739	14 085	78 716	310				
2015	79 529	73	2 104	10 429	24 454	27 186	13 111	2 118	50	4	16	40	42	104	295	440	3 258	14 431	58 438	2 465	37 475	28 542	13 512	79 236	293				
2016	82 766	11	2 156	10 825	25 503	28 313	13 580	2 304	71	3	15	45	42	121	281	471	3 539	15 326	60 758	2 168	39 896	28 959	13 911	82 421	345				
2017	84 661	8	2 207	10 569	26 603	29 082	13 609	2 505	76	2	13	32	31	123	278	446	3 576	15 908	62 265	1 989	41 447	29 327	13 887	84 344	316				
2018	85 416	12	2 043	10 266	26 964	29 454	13 825	2 756	95	1	22	43	29	104	314	419	3 457	15 813	63 276	1 939	40 364	30 583	14 469	85 102	312				
2019	83 571	17	1 928	9 523	26 839	28 894	13 555	2 690	124	1	17	28	30	93	267	412	3 308	15 191	62 408	1 817	3								

Ukázka 2 – modul Novorozenci – Vývoj základních ukazatelů porodnosti



Vývoj základních ukazatelů porodnosti (2021)

Zpracováno dne: 01.12.2022

Stav k datu: 28. 11. 2022

Rok	Živě narození			Mrtvě narození			Narození úhrnem			Živorodnost 1)			Mrtvorodnost 2)			Porodnost 3)		
	chlapci	dívky	celkem	chlapci	dívky	celkem	chlapci	dívky	celkem	chlapci	dívky	celkem	chlapci	dívky	celkem	chlapci	dívky	celkem
2000	47 015	43 695	90 710	131	94	225	47 146	43 789	90 936	9,4	8,3	8,8	2,8	2,1	2,5	9,4	8,3	8,9
2001	46 560	44 037	90 597	113	117	230	46 673	44 154	90 827	9,4	8,4	8,9	2,4	2,6	2,5	9,4	8,4	8,9
2002	47 720	45 084	92 804	102	132	234	47 822	45 216	93 040	9,6	8,6	9,1	2,1	2,9	2,5	9,6	8,6	9,1
2003	48 188	45 557	93 745	116	129	245	48 304	45 686	93 991	9,7	8,7	9,2	2,4	2,8	2,6	9,7	8,7	9,2
2004	50 172	47 329	97 501	106	140	246	50 278	47 469	97 750	10,1	9,0	9,6	2,1	2,9	2,5	10,1	9,1	9,6
2005	52 253	49 578	101 831	142	108	250	52 395	49 686	102 083	10,5	9,5	10,0	2,7	2,2	2,4	10,5	9,5	10,0
2006	54 355	51 029	105 384	137	108	245	54 492	51 137	105 629	10,8	9,7	10,3	2,5	2,1	2,3	10,9	9,7	10,3
2007	57 731	55 453	113 184	143	112	255	57 874	55 565	113 439	11,4	10,5	11,0	2,5	2,0	2,2	11,5	10,5	11,0
2008	60 769	57 746	118 515	131	105	236	60 900	57 851	118 752	11,9	10,9	11,4	2,2	1,8	2,0	11,9	10,9	11,4
2009	59 704	57 277	116 981	125	118	243	59 829	57 395	117 224	11,6	10,7	11,2	2,1	2,1	2,1	11,6	10,7	11,2
2010	59 324	56 126	115 450	100	116	216	59 424	56 242	115 667	11,5	10,5	11,0	1,7	2,1	1,9	11,5	10,5	11,0
2011	54 885	52 017	106 902	135	113	248	55 020	52 130	107 150	10,7	9,7	10,2	2,5	2,2	2,3	10,7	9,8	10,2
2012	54 419	51 971	106 390	142	126	268	54 561	52 097	106 660	10,5	9,7	10,1	2,6	2,4	2,5	10,6	9,7	10,1
2013	53 475	50 954	104 429	114	111	225	53 589	51 065	104 656	10,4	9,5	9,9	2,1	2,2	2,1	10,4	9,5	10,0
2014	55 100	52 309	107 409	165	119	284	55 265	52 428	107 695	10,7	9,8	10,2	3,0	2,3	2,6	10,7	9,8	10,2
2015	55 320	52 563	107 883	144	130	274	55 464	52 693	108 160	10,7	9,8	10,2	2,6	2,5	2,5	10,7	9,8	10,3
2016	56 082	53 247	109 329	144	136	280	56 226	53 383	109 617	10,8	9,9	10,3	2,6	2,5	2,6	10,8	9,9	10,4
2017	56 988	54 176	111 164	161	143	304	57 149	54 319	111 491	10,9	10,1	10,5	2,8	2,6	2,7	11,0	10,1	10,5
2018	56 804	54 315	111 119	161	152	313	56 965	54 467	111 453	10,9	10,1	10,5	2,8	2,8	2,8	10,9	10,1	10,5
2019	55 827	52 948	108 775	148	129	277	55 975	53 077	109 099	10,6	9,8	10,2	2,6	2,4	2,5	10,6	9,8	10,2
2020	54 549	52 134	106 683	170	141	311	54 719	52 275	107 176	10,3	9,6	10,0	3,1	2,7	2,9	10,4	9,6	10,0
2021	55 528	52 990	108 518	161	147	308	55 689	53 137	108 978	10,7	9,9	10,3	2,9	2,8	2,8	10,8	10,0	10,4

Novorozenci1

Novorozenci2

Novorozenci3

Novorozenci4

Novorozenci5

Novorozenci6

Novorozenci7

Novorozenci8

Novorozenci9

Novorozenci10

Reporty – zbývající moduly NRRZ

- **Potraty**

1. Potraty podle druhu a způsobu provedení v letech 2001-XXXX
2. Potraty podle druhu, způsobu provedení a věku pacientky
3. Potraty podle druhu a stáří plodu v týdnech
4. UPT ze zdravotního důvodu plodu podle stáří plodu v týdnech a metod invazivní prenatální diagnostiky
5. UPT podle způsobu provedení a stáří plodu v týdnech
6. Potraty cizích státních příslušnic podle druhu

- **Asistovaná reprodukce**

1. Vývoj počtu cyklů
2. Indikace pacientky k asistované reprodukci (hlavní diagnóza)
3. Implantation rate (podíl počtu plodových vajec viditelných UZV a počtu transferovaných embryí)
4. Pregnancy rate (podíl žen, které otěhotněly)
5. Take home baby rate (podíl žen, které porodily)

Reporty – zbývající moduly NRRZ

- **Vrozené vady**

1. Narození s vrozenou vadou podle pohlaví a vitality v ČR v letech 2001-XXXX
2. Nově hlášené vrozené vady u živě narozených podle pohlaví
3. Vybrané vrozené vady podle věku matky
4. Vrozené vady podle prenatální diagnostiky – živě narozené děti do 1 roku věku
5. Pozitivní prenatální diagnostika v těhotenství podle důvodu vyšetření a průběhu těhotenství
6. Vrozené vady plodu podle metody prenatální diagnostiky – plody
7. Vrozené vady plodu podle způsobu vyšetření – plody
8. Pozitivní postnatální diagnostika
9. Nově hlášené vrozené vady dle klasifikace Orpha u živě narozených podle pohlaví

Open datové sady: nový typ výstupu

Standardizované datové sady


- Každá datová sada je popsána dokumentací s popisem obsahu, proměnných, číselníků a struktury
- Datové sady jsou připraveny s ohledem na ochranu osobních údajů fyzických i právnických osob

VERZE 1.2
Metodický popis

NRRZ
Datové sady: Rodičky a Novorozenci podle kraje bydliště, kraje sídla PZS a typu PZS

Autoři:	Hlavní autor: Mgr. Jitka Jírová Spoluautoři: RNDr. Jiří Jarkovský, Ph.D. Mgr. Radka Pohlivá
Verze:	1.2
Datum:	28. 5. 2022

Datové sady NRRZ, Modul Rodičky, Modul Novorozenci Strana 1 z 12



1 Základní popis datových sad ve verzi 1.2

Pro umožnění podrobné analýzy dat o těhotenské, porodní a poporodní péči, stejně tak o péči o novorozence laickou i odbornou veřejností, byly připraveny datové sady, které obsahují klíčové informace z Národního registru reprodukčního zdraví, modulu Rodičky a modulu Novorozenci ve formě anonymizovaných individuálních dat.

Primární data byla analyticky zpracována a následně transformována do podoby publikovatelné online tímto ÚZIS ČR.

Obsah datových sad zahrnuje přehled základních sociodemografických údajů, údaje o průběhu těhotenství a porodu, provedených výkonech, včetně jejich výsledků a komplikací související se zdravotním stavem těhotné ženy a průběhem těhotenství, porodem a zdravotním stavem narozeného dítěte a případné léčbě. Tato data umožní sledovat základní ukazatele kvality péče a vyhodnocovat trendy samostatně podle typu poskytovatele zdravotních služeb, kraje bydliště matky a kraje sídla poskytovatele zdravotních služeb.

Abychom zabránili možné identifikaci poskytovatele zdravotních služeb a zároveň umožnili jak hodnocení základních ukazatelů porodnosti podle jednotlivých regionů ČR, tak složitější analýzu výskytu jednotlivých komplikací či výkonů v souvislosti s centralizací péče do specializovaných pracovišť, vzniknou sady tři, podle kraje bydliště, kraje sídla poskytovatele zdravotních služeb a typu poskytovatele zdravotních služeb. Z tohoto důvodu se liší i výběr proměnných v jednotlivých sadách.


2 Technická charakteristika

- Aktualizace
 - 1 x ročně za uzavřený kalendářní rok.
- Přenos informací
- Formát datových sad

3 Zdroj dat

Zdrojem dat pro datové sady ve verzi 1.2 je centrální databáze Národního registru reprodukčního zdraví (NRRZ), modul Rodičky a modul Novorozenci, která je ve správě ÚZIS ČR. Zpravodajskými jednotkami těchto dat jsou jednotliví poskytovatelé zdravotních služeb (PZS), kteří provedou porod, pečují o rodičku či novorozence nebo provedou první poporodní ošetření.

Datové sady NRRZ, Modul Rodičky, Modul Novorozenci Strana 2 z 12



4 Popis datových sad


Soubor Rodičky dle kraje bydliště

- Zdroj dat: NRRZ, modul Rodičky
- Obsah datové sady
 1. RokPorodu: Rok porodu
 2. VekMatky_kategorie: Věk matky - kategorie
 3. KrajBydlisteMatky: Kraj bydliště matky
 4. GestacniStari_kategorie: Gestáční stáří - kategorie
 5. Dite1_PorodniHmotnost_kategorie: Porodní hmotnost - kategorie
 6. CetnostTehotenstvi_kategorie: Četnost - kategorie
 7. PorodyCelkem_kategorie: Parita - kategorie
 8. PorodySC_kategorie: Zda byl předchozí SC
 9. NavykoveLatkyKod0: Návykové látky - žádné
 10. NavykoveLatkyKod1: Návykové látky - kouření na počátku těhotenství
 11. NavykoveLatkyKod2: Návykové látky - kouření v průběhu těhotenství
 12. NavykoveLatkyKod3: Návykové látky - alkohol
 13. NavykoveLatkyKod4: Návykové látky - jiné drogy
 14. PrenatalniPecceZacatek: Prenatální péče - týden těhotenství začátku - kategorie
 15. PrenatalniPeccePocetKontrol: Prenatální péče - počet kontrol - kategorie
 16. ScreeningoveUZV1: Screeningové UZV vyšetření v 10-13 týdnu těhotenství
 17. ScreeningoveUZV2: Screeningové UZV vyšetření v 18-22 týdnu těhotenství
 18. ScreeningoveUZV3: Screeningové UZV vyšetření v 27-32 týdnu těhotenství
 19. DiabetesKod: Diabetes
 20. CtgTehotenstviKod: CTG v těhotenství
 21. DatumPoroduOdhadnutoPodleKod: Podle čeho bylo odhadnuto datum porodu
 22. GraviditaKod: Gravidita
 23. IndukceKod: Indukce porodu
 24. ZpusobPorodu: ZpusobPorodu (vaginálná/SC)
 25. RobsonKod: Typ porodu dle Robsona
 26. PolohaHlavickou: Poloha hlavičkou
 27. PolohaKP: Poloha KP či jiná nepravidelná
 28. VaginalneVexForceps: VEX nebo Forceps
 29. DelkaHospitalizace: Délka hospitalizace

Soubor Rodičky dle kraje sídla PZS

- Zdroj dat: NRRZ, modul Rodičky
- Obsah datové sady
 1. RokPorodu: Rok porodu
 2. VekMatky_kategorie: Věk matky - kategorie
 3. KrajBydlisteMatky: Kraj bydliště matky
 4. GestacniStari_kategorie: Gestáční stáří - kategorie
 5. Dite1_PorodniHmotnost_kategorie: Porodní hmotnost - kategorie
 6. CetnostTehotenstvi_kategorie: Četnost - kategorie
 7. PorodyCelkem_kategorie: Parita - kategorie

Datové sady NRRZ, Modul Rodičky, Modul Novorozenci Strana 3 z 12




8. PorodySC_kategorie: Zda byl předchozí SC
9. NavykoveLatkyKod0: Návykové látky - žádné
10. NavykoveLatkyKod1: Návykové látky - kouření na počátku těhotenství
11. NavykoveLatkyKod2: Návykové látky - kouření v průběhu těhotenství
12. NavykoveLatkyKod3: Návykové látky - alkohol
13. NavykoveLatkyKod4: Návykové látky - jiné drogy
14. PrenatalniPecceZacatek: Prenatální péče - týden těhotenství začátku - kategorie
15. PrenatalniPeccePocetKontrol: Prenatální péče - počet kontrol - kategorie
16. ScreeningoveUZV1: Screeningové UZV vyšetření v 10-13 týdnu těhotenství
17. ScreeningoveUZV2: Screeningové UZV vyšetření v 18-22 týdnu těhotenství
18. ScreeningoveUZV3: Screeningové UZV vyšetření v 27-32 týdnu těhotenství
19. DiabetesKod: Diabetes
20. CtgTehotenstviKod: CTG v těhotenství
21. DatumPoroduOdhadnutoPodleKod: Podle čeho bylo odhadnuto datum porodu
22. GraviditaKod: Gravidita
23. IndukceKod: Indukce porodu
24. ZpusobPorodu: ZpusobPorodu (vaginálná/SC)
25. RobsonKod: Typ porodu dle Robsona
26. PolohaHlavickou: Poloha hlavičkou
27. PolohaKP: Poloha KP či jiná nepravidelná
28. VaginalneVexForceps: VEX nebo Forceps
29. DelkaHospitalizace: Délka hospitalizace

Soubor Rodičky dle typu PZS

- Zdroj dat: NRRZ, modul Rodičky
- Obsah datové sady
 1. RokPorodu: Rok porodu
 2. TypPZS: Typ PZS
 3. VekMatky_kategorie: Věk matky - kategorie
 4. GestacniStari_kategorie: Gestáční stáří - kategorie
 5. Dite1_PorodniHmotnost_kategorie: Porodní hmotnost - kategorie
 6. CetnostTehotenstvi_kategorie: Četnost - kategorie
 7. PorodyCelkem_kategorie: Parita - kategorie
 8. PorodySC_kategorie: Zda byl předchozí SC
 9. PrenatalniPecceZacatek: Prenatální péče - týden těhotenství začátku - kategorie
 10. PrenatalniPeccePocetKontrol: Prenatální péče - počet kontrol - kategorie
 11. ScreeningoveUZV1: Screeningové UZV vyšetření v 10-13 týdnu těhotenství
 12. ScreeningoveUZV2: Screeningové UZV vyšetření v 18-22 týdnu těhotenství
 13. ScreeningoveUZV3: Screeningové UZV vyšetření v 27-32 týdnu těhotenství
 14. DiabetesKod: Diabetes
 15. CtgTehotenstviKod: CTG v těhotenství
 16. DatumPoroduOdhadnutoPodleKod: Podle čeho bylo odhadnuto datum porodu
 17. GraviditaKod: Gravidita
 18. KomplikaceKod: Závažné komplikace těhotenství a porodu - žádné

Datové sady NRRZ, Modul Rodičky, Modul Novorozenci Strana 4 z 12



Otevřená data NRRZ

- **Přínosy**

- Usnadnění přístupu k datům
- Možnost vlastní práce s daty

- **Datové sady NRRZ**

- Rodičky dle kraje bydliště
- Rodičky dle kraje sídla PZS
- Rodičky dle typu PZS (Perinatologická centra intenzivní péče / Perinatologická centra intermediární péče / Ostatní PZS)
- Novorozenci dle kraje bydliště
- Novorozenci dle kraje sídla PZS
- Novorozenci dle typu PZS (Perinatologická centra intenzivní péče / Perinatologická centra intermediární péče / Ostatní PZS)

Kde a kdy?

- **Umístění open datových sad**
 - Katalog otevřených dat
 - <https://opendata.mzcr.cz/nl>
- **Zveřejnění reportů**
 - Konec ledna 2023

Open datové sady struktura údajů – modul Rodičky

Rodičky podle kraje bydliště/kraje sídla PZS

- Rok porodu
- Věk matky - kategorie
- Kraj bydliště matky
- Gestační stáří - kategorie
- Porodní hmotnost - kategorie
- Četnost - kategorie
- Parita - kategorie
- Zda byl předchozí SC
- Návykové látky - žádné
- Návykové látky - kouření na počátku těhotenství
- Návykové látky - kouření v průběhu těhotenství
- Návykové látky - alkohol
- Návykové látky - jiné drogy
- Prenatální péče - týden těhotenství začátku - kategorie
- Prenatální péče - počet kontrol - kategorie
- Screeningové UZV vyšetření v 10-13 týdnu těhotenství
- Screeningové UZV vyšetření v 18-22 týdnu těhotenství
- Screeningové UZV vyšetření v 27-32 týdnu těhotenství
- Diabetes
- CTG v těhotenství
- Podle čeho bylo odhadnuto datum porodu
- Gravidita
- Indukce porodu
- ZpusobPorodu (vaginálně/SC)
- Typ porodu dle Robsona
- Poloha hlavičkou
- Poloha KP či jiná nepravidelná
- VEX nebo Forceps
- Délka hospitalizace

Rodičky podle typu PZS

- Rok porodu
- Typ PZS
- Věk matky - kategorie
- Gestační stáří - kategorie
- Porodní hmotnost - kategorie
- Četnost - kategorie
- Parita - kategorie
- Zda byl předchozí SC
- Prenatální péče - týden těhotenství začátku - kategorie
- Prenatální péče - počet kontrol - kategorie
- Screeningové UZV vyšetření v 10-13 týdnu těhotenství
- Screeningové UZV vyšetření v 18-22 týdnu těhotenství
- Screeningové UZV vyšetření v 27-32 týdnu těhotenství
- Diabetes
- CTG v těhotenství
- Datum porodu- podle čeho odhadnuto
- Gravidita
- Závažné komplikace těhotenství a porodu - žádné
- Závažné komplikace těhotenství a porodu - hrozcící předčasný porod
- Závažné komplikace těhotenství a porodu - krvácení v I. trimestru
- Závažné komplikace těhotenství a porodu - krvácení v II. trimestru
- Závažné komplikace těhotenství a porodu - krvácení v III. trimestru
- Závažné komplikace těhotenství a porodu - placenta praevia
- Závažné komplikace těhotenství a porodu - předčasné dloužení
- Závažné komplikace těhotenství a porodu - jiná porucha placent. Lůžka
- Závažné komplikace těhotenství a porodu - kardiovaskulární
- Závažné komplikace těhotenství a porodu - hypertenze v těhotenství
- Závažné komplikace těhotenství a porodu - preeklampsie
- Závažné komplikace těhotenství a porodu - eklampsie
- Závažné komplikace těhotenství a porodu - IUGR (intrauterinní růstová retardace)
- Závažné komplikace těhotenství a porodu - intrauterinní operace plodu
- Závažné komplikace těhotenství a porodu - jiná porucha placent. Lůžka
- Závažné komplikace těhotenství a porodu - jiná
- Indukce porodu
- Příznaky rizika - bez příznaků
- Příznaky rizika - zkalená voda
- Příznaky rizika - CTG
- Příznaky rizika - auskultace
- Příznaky rizika - IUGR
- Příznaky rizika - jiná dg.
- ZpusobPorodu (vaginálně/SC)
- Typ porodu dle Robsona
- Ukončení per SC
- Anestezie při porodu SC
- Komplikace za porodu - bez komplikací
- Komplikace za porodu - dystokie ramének
- Komplikace za porodu - epiziotomie
- Komplikace za porodu - poranění čípku/hrdla
- Komplikace za porodu - poranění pochvy
- Komplikace za porodu - poranění hráze I. stupně
- Komplikace za porodu - poranění hráze II. stupně
- Komplikace za porodu - poranění hráze III. stupně
- Komplikace za porodu - poranění hráze IV. stupně
- Komplikace za porodu - ruptura dělohy
- Komplikace za porodu - hysterektomie < 48 hodin
- Komplikace za porodu - výhřez pupečníku
- Komplikace za porodu - ztráta krve < 500 ml
- Komplikace za porodu - jiná dg
- Léky za porodu - žádné
- Léky za porodu - uterotonika
- Léky za porodu - uterolytika
- Léky za porodu - spasmolytika
- Léky za porodu - analgetika, opiáty
- Léky za porodu - analgetika, ostatní
- Léky za porodu - epidurální anagezie
- Léky za porodu - antibiotika
- Léky za porodu - transfuze
- Komplikace v šestinedělí - bez komplikace
- Komplikace v šestinedělí - infekce
- Komplikace v šestinedělí - krvácení
- Komplikace v šestinedělí - jiná dg
- Porod vedl
- Poloha hlavičkou
- Poloha KP či jiná nepravidelná
- VEX nebo Forceps
- Délka hospitalizace

Open datové sady struktura – modul Novorozenci

Novorozenci podle kraje bydliště/kraje sídla PZS

- Rok narození
- Věk matky - kategorie
- Kraj bydliště matky
- Gestační stáří - kategorie
- Porodní hmotnost - kategorie
- Četnost - kategorie
- Způsob porodu
- Vaginálně - spontánně
- Vaginálně - forceps
- Vaginálně - VEX
- Poloha plodu
- Vitalita
- Pohlaví
- Délka při narození
- Vitamín K
- Vrozená vada
- Hmotnost při propuštění
- Obvod hlavy při propuštění
- Výživa
- Důvod ukončení zprávy o novorozenci
- Celková délka hospitalizace

Novorozenci podle typu PZS

- Typ PZS (z první zprávy o novorozenci - místo narození)
- Rok narození
- Věk matky - kategorie
- Gestační stáří - kategorie
- Porodní hmotnost - kategorie
- Četnost - kategorie
- Způsob porodu
- Vaginálně - spontánně
- Vaginálně - forceps
- Vaginálně - VEX
- Poloha plodu
- Vitalita
- Pohlaví
- Délka při narození
- Vitamín K
- Léčba na sále - O2
- Léčba na sále - PPV
- Léčba na sále - intubace
- Léčba na sále - masáž srdce
- Léčba na sále - léky
- Léčba na sále - CPAP
- Léčba na sále - žádná
- Léčba na oddělení - O2
- Léčba na oddělení - NIV
- Léčba na oddělení - UPV
- Léčba na oddělení - antenatální steroidy
- Léčba na oddělení - surfaktant
- Léčba na oddělení - steroidy pro BPD
- Léčba na oddělení - ligace PDA
- Léčba na oddělení - operace
- Léčba na oddělení - řízená hypotermie
- Léčba na oddělení - žádná
- Léčba na oddělení - antibiotika
- Vybrané nemoci a komplikace - HIE II.-III. st.
- Vybrané nemoci a komplikace - cPVL
- Vybrané nemoci a komplikace - PIVH III. + drenáž/PIVH IV. st.
- Vybrané nemoci a komplikace - meningitida/encefalitida
- Vybrané nemoci a komplikace - sepse časná (do 3. dne)
- Vybrané nemoci a komplikace - sepse pozdní (po 3 dne)
- Vybrané nemoci a komplikace - ROP \geq III. st.
- Vybrané nemoci a komplikace - RDS
- Vybrané nemoci a komplikace - BPD
- Vybrané nemoci a komplikace - Air-leak syndrome
- Vybrané nemoci a komplikace - NEC
- Vybrané nemoci a komplikace - hsPDA
- Vybrané nemoci a komplikace - PPHN
- Vybrané nemoci a komplikace - ARDS
- Vybrané nemoci a komplikace - žádná
- Provedený screening - NLS z kapky krve
- Provedený screening - koartace AO (plus AF)
- Provedený screening - katarakta
- Provedený screening - sluch
- Provedený screening - kyčle
- Provedený screening - jiné
- Provedený screening - žádná
- Vrozená vada
- Hmotnost při propuštění
- Obvod hlavy při propuštění
- Výživa
- Důvod ukončení zprávy o novorozenci
- Celková délka hospitalizace

„ZDRAVÍ 2030“
– analytická studie
(*příklad specializovaného
odborného výstupu*)

Základní charakteristiky populace
Reprodukční zdraví

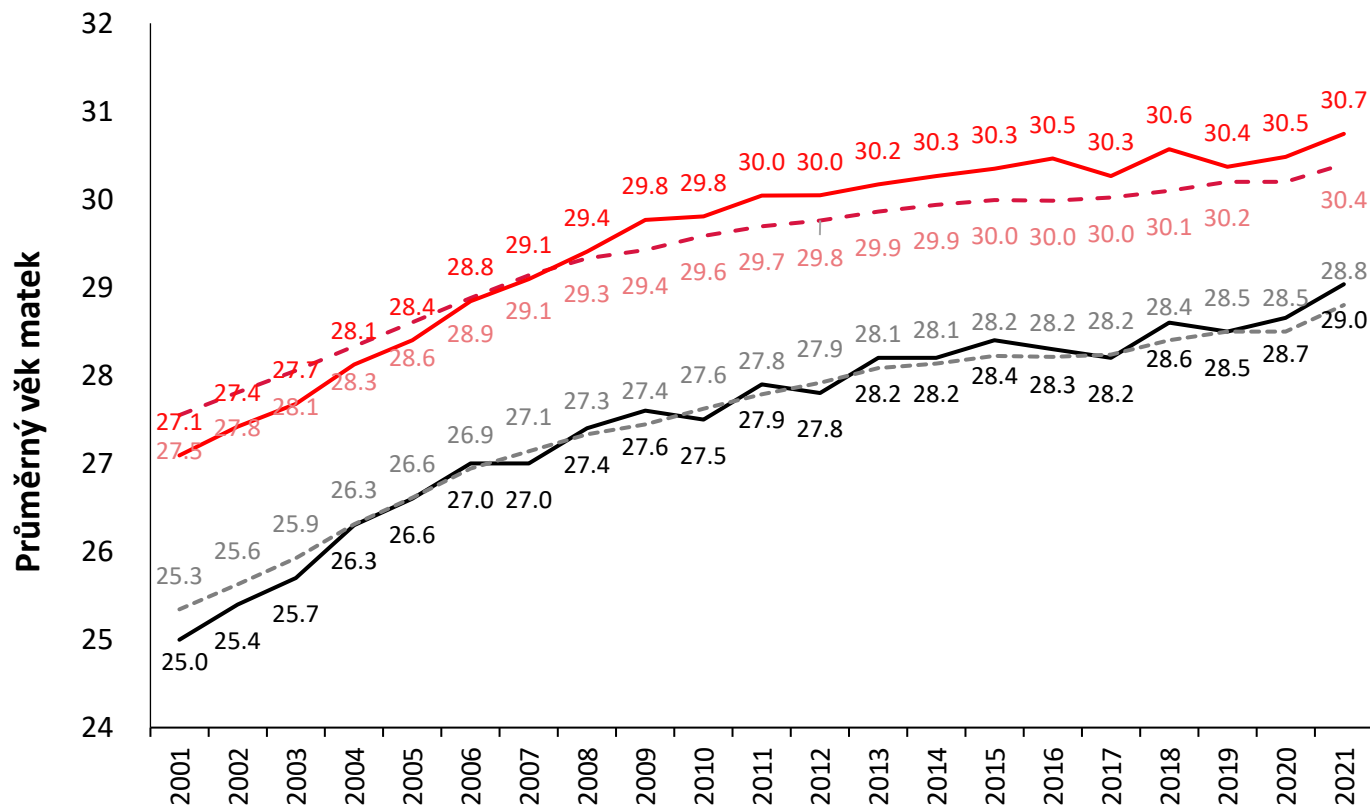


Průměrný věk matky při narození dítěte: vývoj v čase

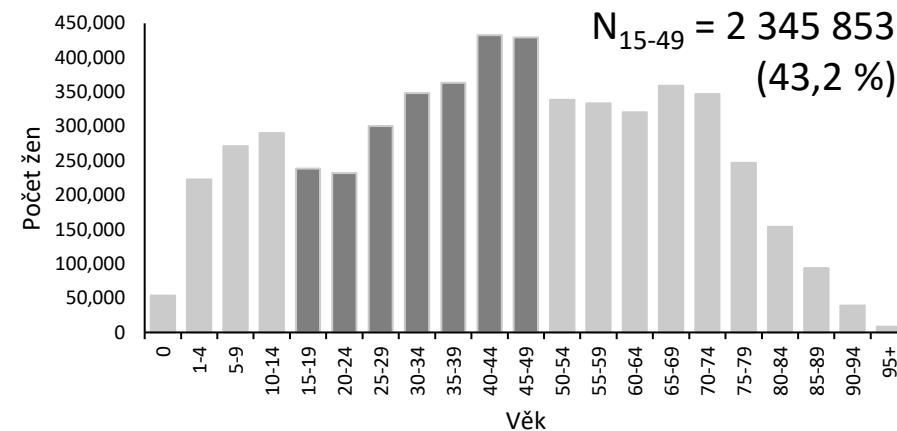
Zdroj: ČSÚ - ISDEM

Průměrný věk matky při narození dítěte

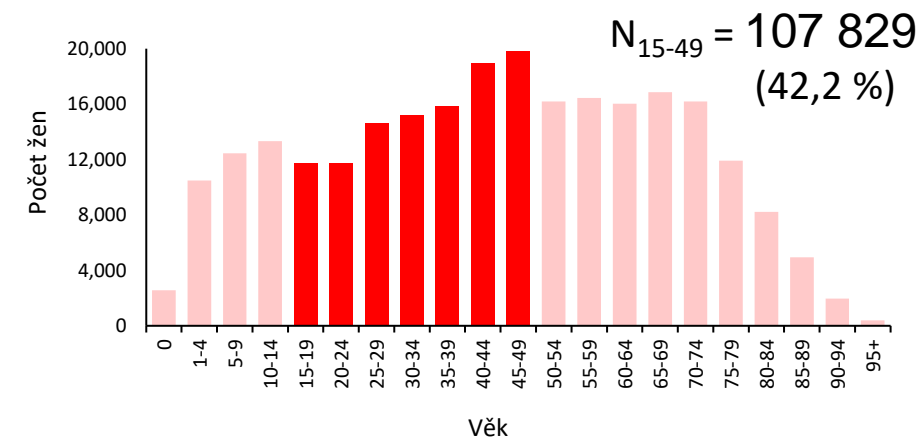
- Průměrný věk v VYS
- Věk při prvním porodu v VYS
- - - Průměrný věk v ČR
- - - Věk při prvním porodu v ČR



Počet žen ve věkových skupinách k 31. 12. 2020 pro ČR



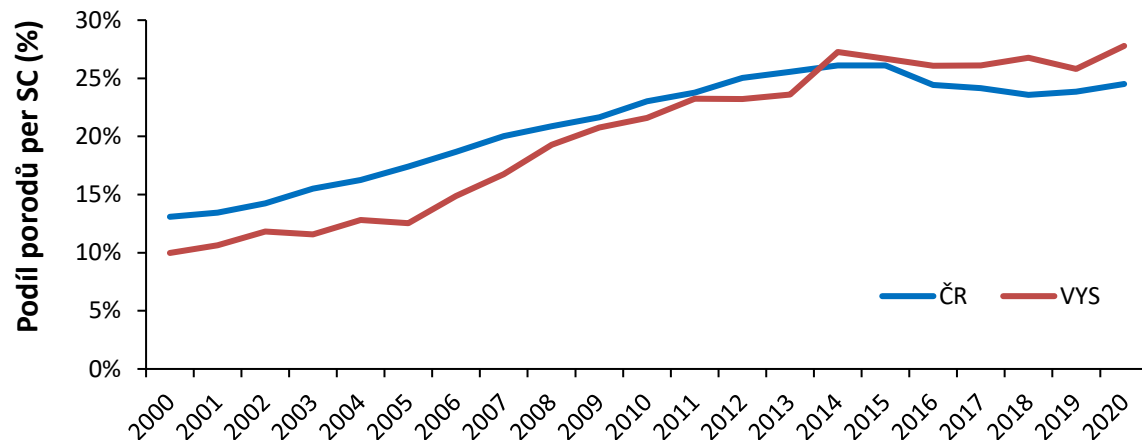
Počet žen ve věkových skupinách k 31. 12. 2020 pro Kraj Vysočina



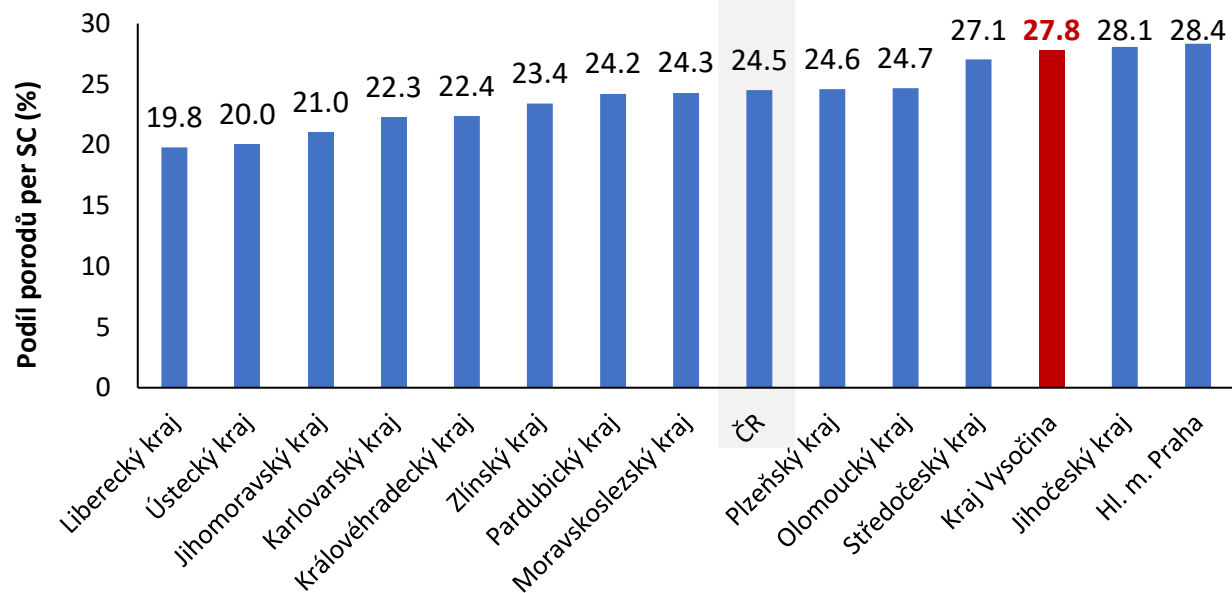
Způsob porodu: císařské řezy v trendu

Zdroj: ÚZIS ČR – NRRZ - Rodička

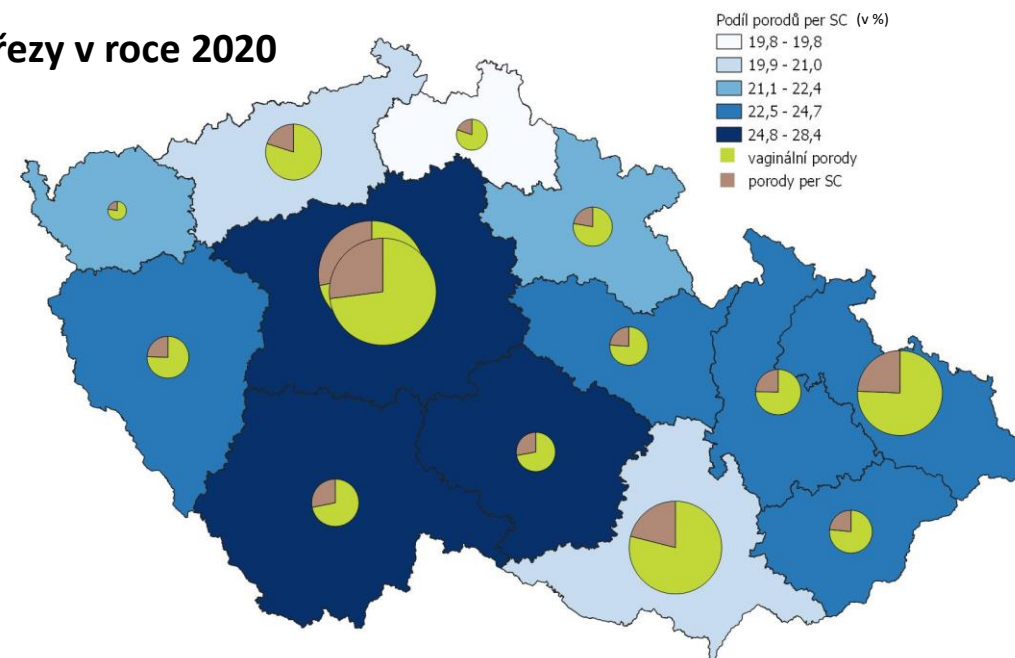
Vývoj podílu porodů per SC v letech 2000–2020



Podíl porodů per SC v roce 2020



Císařské řezy v roce 2020



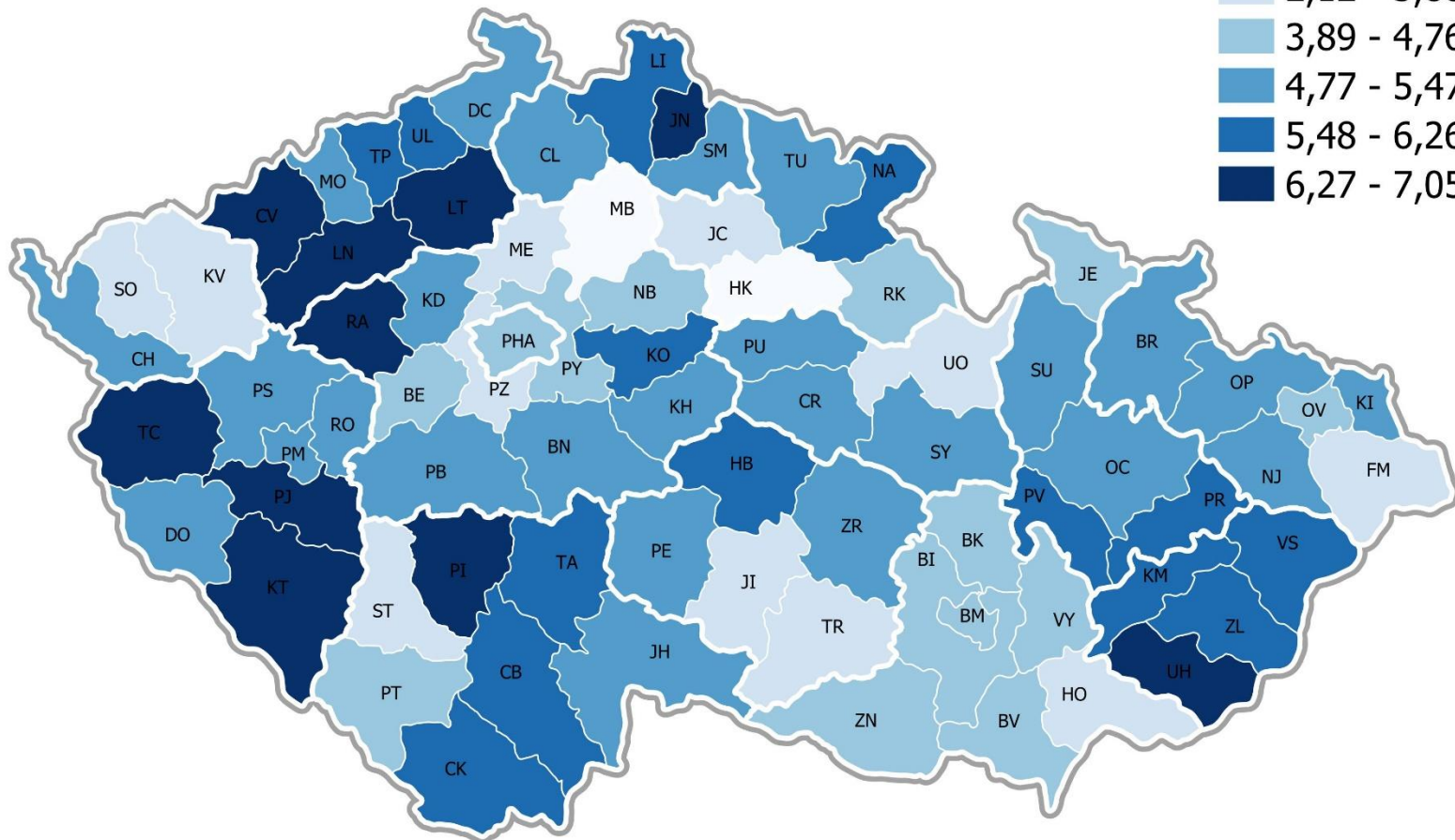
Poměrně nepříznivým jevem v posledních dvaceti letech byl kontinuální a zrychlující se nárůst počtu císařských řezů (SC). K zastavení nárůstu došlo v Kraji Vysočina v roce 2014 (na hodnotě 27,3 %) a od té doby se podíl porodů per SC v VYS snižuje. V roce 2020 činily císařské řezy 27,8 % porodů ve VYS. Doporučené rozmezí pro četnost císařských řezů WHO uvádí 10 –15 %.

Porody žen v Kraji Vysočina vykazují jeden z nejvyšších podílů porodů per SC v celé republice. Což může ovlivňovat ukazatele perinatální morbidity v regionu, jelikož novorozenci, kteří prošli porodními cestami matky, se po porodu lépe adaptují.

Potrátovost: samovolné potraty

Zdroj: ÚZIS ČR – NRRZ - Potraty

Samovolné potraty na 1 000 žen fertilního věku v roce 2021



Regionální rozdíly v úrovni potratovosti se sice snižují, nicméně stále přetrvává významný rozdíl mezi severozápadními a západními Čechami a zbytkem republiky. Samovolná potratovost je oproti umělé odrazem zdravotního stavu těhotných. Její nárůst je významně ovlivňován stále stoupajícím věkem rodiček. V roce 2021 poklesla celková potratovost, pozorujeme pokles uměle přerušovaných těhotenství i samovolných potratů.

Samovolné potraty na 1 000 žen fertilního věku v letech 2019-2021

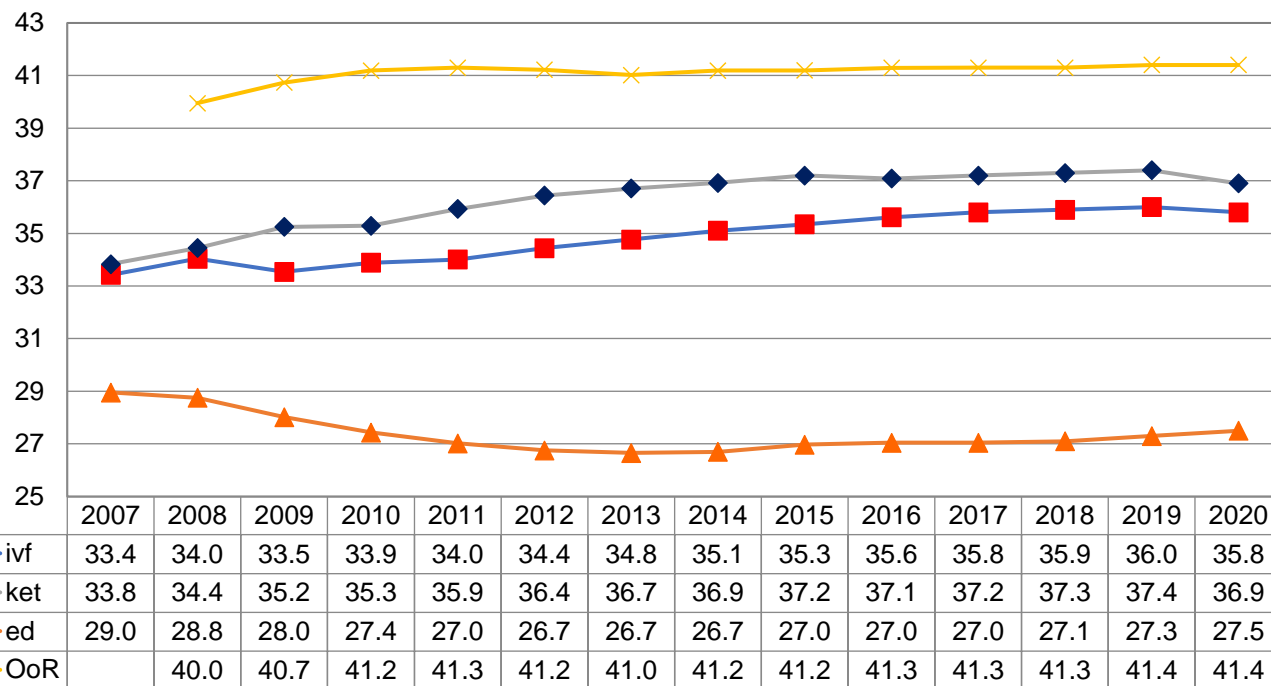
	2019	2020	2021
ČR	5,4	5,2	4,9
Vysočina	5,6	5,5	4,5
Havlíčkův Brod	6,4	7,3	5,9
Jihlava	5,7	5,8	3,5
Pelhřimov	5,0	4,3	4,8
Třebíč	5,1	4,6	3,6
Žďár n. Sázavou	5,5	5,2	5,1

	2019	2020	2021
Královehradecký	5,2	4,4	3,9
Karlovarský	4,3	4,1	4,0
Hl. m. Praha	4,6	4,5	4,3
Moravskoslezský	5,7	5,2	4,4
Jihomoravský	4,8	4,3	4,4
Vysočina	5,6	5,5	4,5
Středočeský	4,7	4,9	4,5
Pardubický	4,9	4,5	4,7
Olomoucký	5,7	5,2	5,4
Plzeňský	6,8	6,1	5,6
Jihočeský	5,4	5,7	5,7
Liberecký	6,2	6,1	5,8
Ústecký	6,9	6,7	5,9
Zlínský	6,3	6,1	6,3

Asistovaná reprodukce: věk pacientek

Zdroj: ÚZIS ČR – NRRZ – Asistovaná reprodukce

Průměr věk žen při zahájení cyklu v letech 2007–2020 v ČR



Vzestup průměrného věku žen při zahájení cyklu IVF odráží jednak obecný časový trend ve věku matek. Z medicínského pohledu je ve vyšším věku výsledkem jen malý počet oocytů po jakékoliv stimulaci. Opakování těchto cyklů se tedy projevuje v posunu průměrného věku v uvedeném grafu. Vyšší průměrný věk KET cyklů oproti IVF cyklům je důsledkem faktu, že KET navazuje až po IVF cyklu.

Odborná Rada Národního registru reprodukčního zdraví

- Prof. MUDr. Marek Ľubušký, Ph.D., MHA
- Prof. MUDr. Antonín Pařízek, CSc.
- Prof. MUDr. Marian Kacerovský, Ph.D.,
- MUDr. Petr Janků, Ph.D.,
- MUDr. Štěpán Machač, PhD.,
- MUDr. Vladimír Dvořák, Ph.D.
- Prof. MUDr. Zbyněk Straňák, CSc., MBA
- Doc. MUDr. Jan Janota, PhD.,
- MUDr. Jan Malý, Ph.D.
- Prof. MUDr. Milan Macek, DrSc., MHA
- MUDr. Antonín Šípek, CSc.

**Velmi děkujeme všem
členům Rady Národního
registru reprodukčního
zdraví za skvělou
spolupráci !!!**

Děkuji za pozornost!

Mgr. Jitka Jírová

T: [+420 224 972 832](tel:+420224972832)

E: jitka.jirova@uzis.cz